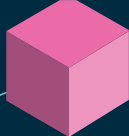




# ONE III

User Manual



ONE III



**Versão One 3 Sem Iluminação**



**Versão One 3 LED RGB**

# CONTEÚDO

Specs do Ducky One 3 Sem Iluminação	4
Specs do Ducky One 3 LED RGB	5
Modos de Iluminação LED RGB	6
Customização das Zonas de Iluminação LED RGB	7, 8
Modo de Display	9
Repor Definições de Fábrica	10
Função de Bloqueio das Teclas Windows	10
Funções do Rato	11
Funções DIP	12
Funções das Teclas	13
Ducky Macro V2.0	14
Secção de Definições do Ducky Macro V2.0	15
Funções das Teclas Multimédia do Ducky Macro V2.0	16
Funções das Teclas Windows Comuns do Ducky Macro V2.0	17
Funções dos Botões do Teclado Ducky Macro V2.0	18
Exemplo de Configuração do Ducky Macro V2.0	19
Exemplo de Configuração Hot-swap	20

# Ducky One 3



Sem Iluminação

Modelo: DKON2108 / DKON2187

- Tipo: Teclado Mecânico
- Switch: Switches Cherry MX
- Material das Teclas: PBT ou ABS
- Método de Impressão: Shot Duplo ou gravação a Laser ou Tinta
- Origem de Produção: Taiwan

## Tamanho Total

- Tamanho: 450 x 140 x 40 mm
- Peso: 1250g

## Tenkeyless

- Tamanho: 370 x 140 x 40 mm
- Peso: 950g

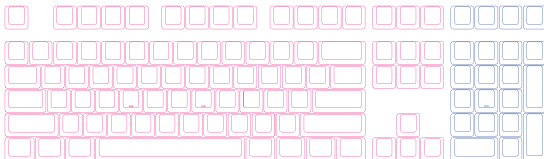
Para mais informações de especificidades e detalhes dos nossos teclados, por favor contacte o distribuidor da sua região.



ANSI

80%

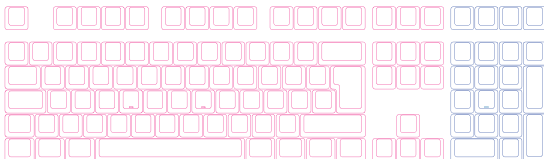
100%



ISO

80%

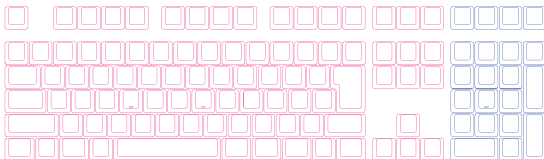
100%



JIS

80%

100%



# Ducky One 3



LED RGB

Modelo: DKON2108ST / DKON2187ST

- Tipo: Teclado Mecânico
- Switch: Switches Cherry MX RGB
- Material das Teclas: PBT ou ABS
- Método de Impressão: Shot duplo ou gravação a Laser
- Origin Of Production: Taiwan

## Tamanho Total

- Tamanho: 450 x 140 x 40 mm
- Peso: 1250g

## Tenkeyless

- Tamanho: 370 x 140 x 40 mm
- Peso: 950g

Para mais informações de especificidades e detalhes dos nossos teclados, por favor contacte o distribuidor da sua região.



ANSI

80%

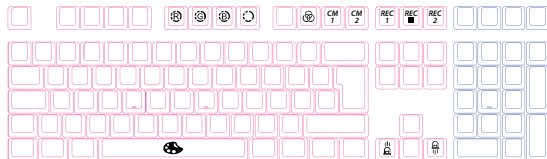
100%



ISO

80%

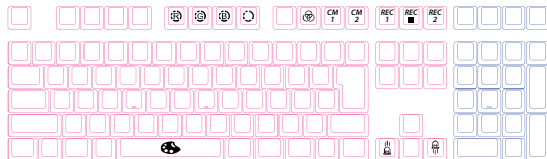
100%



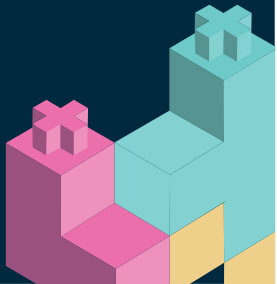
JIS

80%

100%



## LED RGB Modos de Iluminação



### Fn+F10

Primeiro Modo: Modo Iluminação Total	⚙️ Sétimo Modo: Modo Reativo
Segundo Modo: Modo Onda (Definição)	⚙️ Oitavo Modo: Modo Halo
Terceiro Modo: Modo Ciclo de Cor	⚙️ Nono Modo: Modo Breathe
Quarto Modo: Modo Chuva	⚙️ Décimo Modo: Modo Radar
Quinto Modo: Modo Ripple	⚙️ Décimo Primeiro Modo: Modo Laser
Sexto Modo: Modo Rainbow Reactive	Décimo Segundo Modo: Iluminação OFF

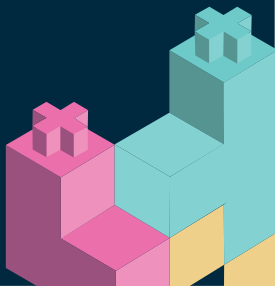
- Todos os modos acima podem ser ajustados através das seguintes sequências de teclas:
  - ◆ Fn + ←: Diminuir velocidade
  - ◆ Fn + →: Aumentar velocidade
- Pressionar Fn + F10 por 3 seg para desligar toda a iluminação (incluindo CM1 e CM2).
- Apenas os modos com ⚙️ podem ser ajustados através dos seguintes:
  - ◆ Fn + F5: Ajustar Iluminação da Cor Vermelha (R). 10 Níveis.
  - ◆ Fn + F6: Ajustar Iluminação da Cor Verde (G). 10 Níveis.
  - ◆ Fn + F7: Ajustar Iluminação da Cor Azul (B). 10 Níveis.
  - ◆ Fn + F8: Eliminar definições das cores Vermelha, Verde e Azul.
  - ◆ Fn + Espaço (Paleta de Cores): Ativar paleta de cores para mostrar as diferentes cores, premir na cor desejada e todas as teclas se vão alterar automaticamente.

## Modos de Customização de Zonas LED RGB



Fn + F11	Ciclo CM1: Primeiro Passo: Ativar a customização de zona e cor do utilizador. Segundo Passo: Desligar CM1.
Fn + F12	Ciclo CM2: Segundo Passo: Ativar a customização de zona e cor do utilizador. Segundo Passo: Desligar CM2.
Fn + PrtSc	REC1, a gravar CM1
Fn + Pause	REC2, a gravar CM2
CapsLock + F5 / F6 / F7	Configurar Cor Led Vermelha / Verde / Azul
CapsLock + F8	Desativar toda a luz LED
CapsLock + Espaço	Paleta de Cor
CapsLock + ScrLk	REC Terminada

## Modos de Customização de Zonas LED RGB



### Passos de Gravação

● Importante: Ajustar primeiro a cor, depois configurar cada tecla para se alterar para essa cor.

1. Premir Fn + PrtSc para gravar CM1, e premir Fn + Pause para gravar CM2.
2. Quando no modo gravação, o CapsLock vai mostrar a cor LED atual. A cor pode ser ajustada ao premir CapsLock + Espaço. Depois de selecionada a cor, carregar em qualquer tecla do teclado vai alterar a cor da tecla escolhida.
3. Repetindo os passos acima, o utilizador pode ter diferentes cores em várias teclas. Se a tecla tiver sido configurada, Premir novamente para cancelar a definição.
4. Para parar a gravação, Premir função REC Over (CapsLock + ScrLk) para terminar. A cor da tecla CapsLock fica da cor selecionada.

Nota:

- Quando começar o modo gravação, o CapsLock vai mostrar a cor utilizada.
- O CM1 e CM2 não funcionam ao mesmo tempo, nem sob outros modos de iluminação.
- O CM1 é priorizado em relação ao CM2.
- O CM1 e CM2 apenas podem ativar a zona e a cor costumizada do utilizador. Assim, não é possível acionar a cor no modo breathe.
- Ao entrar no modo gravação é mostrada a definição previamente gravada.
- Se não tiverem sido feitas alterações em 30 segundos no modo gravação, a sessão de gravação termina sem gravar.



## Modo Display

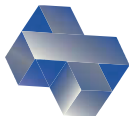


Pressiona Fn + R\_Alt + R\_Ctrl por 3 seg

Para mostrar os vários modos de iluminação LED

- Todo o teclado será desativado enquanto estiver a alternar entre os vários modos RGB.
- Desconectar o teclado para sair do modo Display.

Nota: Usar para propósitos de demonstração.



## Reposição das Definições de Fábrica



Layout US ANSI e EU ISO

Tecla esquerda Windows + Tecla direita Windows

Nota:

Pressionar por 3 segundos. A iluminação do teclado vai piscar três vezes para indicar que o teclado foi repostado.

## Abrir/ Fechar Funções Windows (Windows Key Lock)



Enquanto o DIP1 estiver ON, premir e pressionar Fn + quaisquer teclas Alt + qualquer tecla Windows por 3 segundos, a iluminação do teclado vai piscar 3 vezes para indicar o teclado que for ligado / desligado (A definição predefinida está ON).

## Função do Rato



ON/ OFF (definições  
predefinidas):

TKL, Tenkeyless →  
Fn + Alt + ScrLk

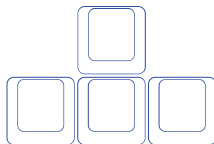
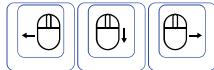
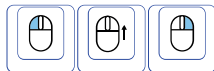
Full Size →  
Fn + Alt + NumberLock

Nota:

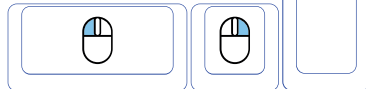
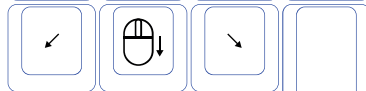
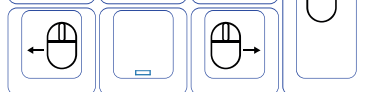
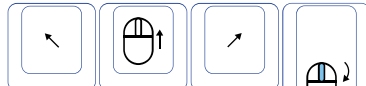
O indicador “M” do canto  
direito vai acender assim  
que ativar.

## Diagrama de função do rato

### TKL, Tenkeyless



### Full Size



## Funções DIP



Os switches DIP estão na parte traseira do seu teclado.

Os switches DIP estão desligados por definição quando recebe o teclado.

DIP1	OFF (Definição)	ON
	Desativar Windows key Função de bloqueio desativada	Ativar Windows key Função de bloqueio Ativada
DIP2	OFF (Definição)	ON
	Modo NKRO	Rollover de 6 Teclas - Útil para dispositivos Mac e Linux
DIP3	OFF (Definição)	ON
	Ducky Vendor ID (VID)	VID definido pelo utilizador
DIP4	OFF (Definição)	ON
	Tecla Direita do Windows é a definida	Tecla Direita do Windows altera-se para a tecla Menu

## Funções das teclas



1. Teclas aplicáveis: Fn/Alt/Ctrl/Windows/CapsLock

2. Operação:

- Pressionar Fn + Alt + k por 5 segundos.
- Até que as teclas Esc, L\_Ctrl, L\_Win, L\_Alt, R\_Alt, R\_Win, Fn, R\_Ctrl, e CapsLock acendam. As cores são respetivamente rosa, vermelho, laranja, amarelo, verde, azul, indigo, roxo e branco.
- Com exceção das teclas Esc e CapsLock, as restantes 7 teclas estão aptas para alteração de função e cor. (2 teclas em simultâneo no máximo)
- Pressionar o CapsLock uma vez vai alterar a função para Fn (o LED altera-se para a cor indigo) depois a tecla L\_Ctrl (o LED altera-se para a cor vermelha) por ordem.
- Pressionar o CapsLock novamente para retomar o CapsLock (o CapsLock fica com iluminação branca).
- Pressionar tecla Esc uma vez para salvar e sair.



Nota :  
Pode premir a tecla Esc para sair da função de alteração antes de começar.

## Ducky Macro V2.0



### Passo 1. Seleção de Perfil

Fn+	1	=	Mudar para perfil 1	Definições de fábrica (Default)
	2		Mudar para perfil 2	Personalizar Funções das Teclas Macro
	3		Mudar para perfil 3	
	4		Mudar para perfil 4	
	5		Mudar para perfil 5	
	6		Mudar para perfil 6	

Nota:

Assim que o perfil for selecionado o CapsLock ou as luzes indicadoras vão piscar o número de vezes do perfil selecionado.

### Passo 2. Para iniciar gravação Macro

Premir e pressionar Fn + Alt + Tab por 3 segundos para iniciar gravação Macro. No modo gravação o CapsLock ou as luzes indicadoras vão piscar lentamente.

### Passo 3. Premir uma tecla para iniciar gravação Macro

Premir a tecla que quiser usar para ativar o Macro. A tecla premida vai piscar (Versão sem iluminação não pisca) e o CapsLock ou as luzes indicadoras vão piscar alternadamente.

### Passo 4. Gravação Macro

Clicar qualquer tecla e escolher a implementação Macro e a opção Record Time.

### Passo 5. Para sair ou continuar a gravação

Premir e pressionar Fn + Alt + Tab por 1 segundo para sair da gravação ou premir Fn + Alt para continuar a gravar mais teclas.

## Ducky Macro V2.0

### Definição de Secção

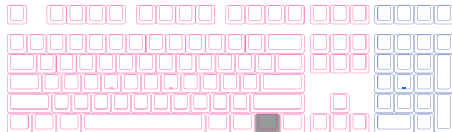


#### Incapaz de definir função Macro

Fn
Fn + ESC
Fn + F1~F12
Fn + PrtSc
Fn + ScrLk
Fn + Pause
Fn + 0~9
Fn + Ctrl
Fn + Alt
Fn + Windows
Fn + ↑ ↓ ← →
Fn + Space

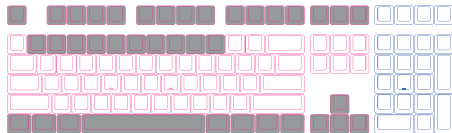
#### Teclas Macro configuráveis (Teclado US ANSI como exemplo)

##### Layer Default



- Teclas brancas podem ser configuradas em Macro, teclas cinzentas não.

##### Layer Fn



- Teclas brancas podem ser configuradas em Macro, teclas cinzentas não.

## Teclas Multimédia Ducky Macro V2.0



Fn + Tecla Windows + Teclas abaixo			
A	Mute	M	Procurar
B	Aumentar volume	N	Página anterior
C	Diminuir volume	O	Página seguinte
D	Play / Pausa	P	Rato Click Esquerdo
E	Parar	Q	Rato Click Direito
F	Playlist seguinte	R	Rato Click do Meio
G	Playlist anterior	S	Rato Cursor para Cima
H	Calculadora	T	Rato Cursor para Baixo
I	Meu computador	U	Rato Cursor para a Esquerda
J	Browser	V	Rato Cursor para a Direita
K	Email	W	Rato Scroll para Cima
L	Multimédia	X	Rato Scroll para Baixo

Repor definições Macro para perfil único

Layout US ANSI e EU ISO

Pressionar qualquer tecla Windows + Espaço por 3 segundos.

Layout JP JIS

Pressionar tecla Windows + Espaço por 3 segundos.

Nota :

Precisam de ser gravadas primeiro.



## Teclas Comuns Windows Ducky Macro V2.0



Ctrl + C	Copiar item selecionado	Windows + D	Ambiente de Trabalho
Ctrl + X	Cortar item selecionado	Windows + M	Minimizar todas as janelas
Ctrl + V	Colar item selecionado	Windows + L	Bloquear computador ou mudar de utilizador
Ctrl + Z	Anular	Windows + R	Abrir [Executar] janela
Ctrl + Y	Refazer	Windows + F	Abrir ficheiros ou pastas
Ctrl + N	Abrir novo ficheiro	Windows + ↑	Maximizar todas as janelas
Ctrl + O	Abrir ficheiro atual	Windows + ↓	Minimizar janelas
Ctrl + S	Gravar alterações	Windows + ←	Maximizar janela do lado esquerdo
Ctrl + P	Imprimir ficheiro	Windows + →	Maximizar janela do lado direito
Alt + F4	Sair do software	Windows + Home	Minimizar todas as janelas exceto a atual

- <http://windows.microsoft.com/en-us/windows/keyboard-shortcuts>

## Teclas de Função do Teclado Ducky Macro V2.0



Fn + Shift + Teclas abaixo			
A	Valor de perfil imediato	N	Modo de iluminação : Modo Wave (Default)
B	Perfil 1	O	Modo de iluminação : Modo Ciclo de Cor
C	Perfil 2	P	Modo de iluminação : Modo Rain Drop
D	Perfil 3	Q	Modo de iluminação : Modo Ripple
E	Perfil 4	R	Modo de iluminação : Random Reactive
F	Perfil 5	S	Modo de iluminação : Modo Reactive
G	Perfil 6	T	Modo de iluminação : Modo 100%
H	Alterar modos de iluminação	U	Modo de iluminação : Modo Breathe
I	Ajustar cor vermelha	V	Modo de iluminação : Modo Radar
J	Ajustar cor verde	W	Modo de iluminação : Iluminação OFF
K	Ajustar cor azul	X	A tecla". "no number pad (Num_)
L	Apagar todos os valores	Y	Number Lock
M	Paleta de cores		

Nota:

1. Precisam de ser gravadas primeiro.

## Exemplo de Configuração Ducky Macro V2.0



Nota:  
Definir o Perfil entre  
2~6 antes da  
configuração.

### Exemplo A Configurar o output da tecla "Z" para "Q".

Passos:

1. Pressionar Fn + Ctrl por 3 segundos para entrar no modo gravação Macro.
2. Premir Z, premir a tecla que quer usar para ativar Macro.
3. Premir Q, enter em qualquer tecla, e escolher a implementação Macro.
4. Fn + Ctrl / Fn + Alt, para sair da gravação / para continuar a gravar mais teclas.

### Exemplo B Pressionando "Fn + A" e depois escrever 「ABC」 até libertar a tecla para parar o output em curso.

Passos:

1. Pressionar Fn + Ctrl por 3 segundos para entrar no modo gravação Macro.
2. Premir Fn + A, premir a tecla que quer usar para ativar Macro.
3. Premir A, B e C em sequência para gravar a Macro em curso.
4. Premir Fn + E, selecionar opção de implementação.
5. Fn + Ctrl / Fn + Alt, para sair da gravação / para continuar a gravar mais teclas.

### Exemplo C Para definir F1 como mostrar "Ambiente de Trabalho" (Sistema Windows)

Passos:

1. Pressionar Fn + Ctrl por 3 segundos para entrar no modo gravação Macro.
2. Premir F1, premir a tecla que quer usar para ativar Macro.
3. Pressionar tecla Windows + D, enter em qualquer tecla, e escolher implementação Macro.
4. Fn + Ctrl / Fn + Alt, para sair da gravação / para continuar a gravar mais teclas.

### Exemplo D Para definir F5 como "silenciar volume" (Sistema Windows)

Passos:

1. Pressionar Fn + Ctrl por 3 segundos para entrar no modo gravação Macro.
2. Premir F5, premir a tecla que quer usar para ativar Macro.
3. Premir Fn + tecla Windows + A, enter em qualquer tecla, e escolher implementação Macro.
4. Fn + Ctrl / Fn + Alt, para sair da gravação / para continuar a gravar mais teclas.

## Exemplo de Configuração

Usar o key puller para remover a tecla



Usar o switch puller para remover os switches



Alinhar os pinos com os buracos



Empurrar gentilmente o switch





[www.duckychannel.com.tw](http://www.duckychannel.com.tw)